

Seminario Life+ Bonelli

**SITUACIÓN DEL ÁGUILA DE
BONELLI A ESCALA NACIONAL Y
EL PAPEL DE LA RED NATURA
2000 PARA SU CONSERVACIÓN**



MINISTERIO
DE AGRICULTURA, ALIMENTACIÓN
Y MEDIO AMBIENTE

Ricardo Gómez Calmaestra
Jefe del Servicio de Vida Silvestre
Subdirección General de Medio Natural
Ministerio de Agricultura, Alimentación y Medio Ambiente

rqcalmaestra@magrama.es



MINISTERIO
DE AGRICULTURA, ALIMENTACIÓN
Y MEDIO AMBIENTE

INDICE

- Situación nacional en 2005
- Situación nacional en 2013
- El papel de la Red Natura 2000 para la conservación del águila de Bonelli en España
- Conclusiones



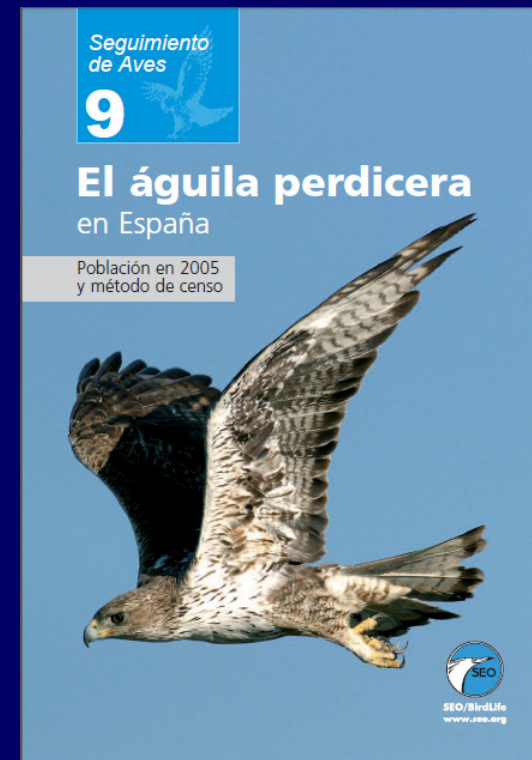
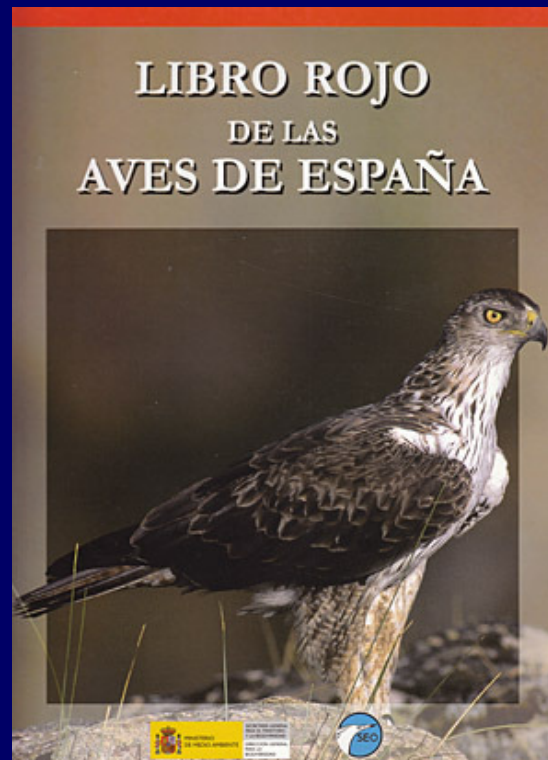
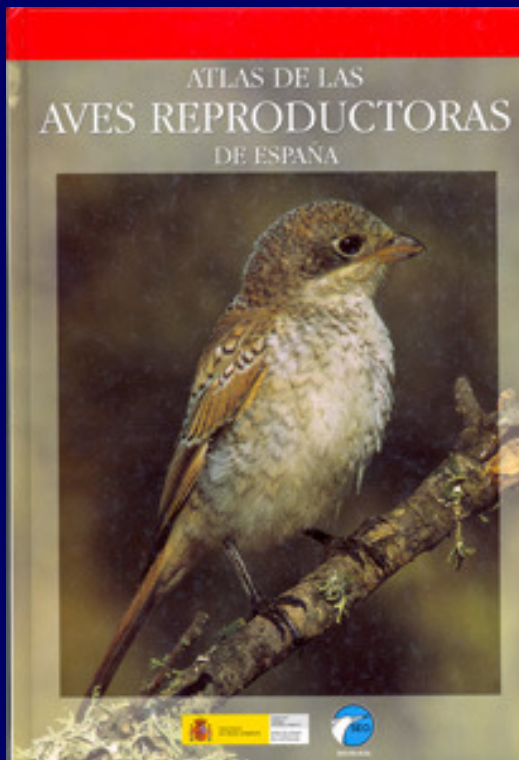
Situación nacional en 2005



Ricardo G. Calmaestra



MINISTERIO
DE AGRICULTURA, ALIMENTACIÓN
Y MEDIO AMBIENTE



Fuentes de información a escala nacional



MINISTERIO
DE AGRICULTURA, ALIMENTACIÓN
Y MEDIO AMBIENTE



733-768 pp

Algunas poblaciones estables y otras en claro declive

Amenazas:

- Mortandad por persecución directa
- Electrocutación y colisión
- Pérdida de hábitat
- Cambios en la dieta (escasez de presas)
- Molestias por actividades recreativas
- Competencia interespecífica

Estado de conservación según UICN:

- EN PELIGRO, EN C1, población pequeña y en declive continuado (>20% en 5 años o 2 generaciones)

Protección legal

- “Vulnerable” en el Catálogo Español de Especies Amenazadas (antes CNEA), Real Decreto 139/2011. “En Peligro” en 6 catálogos autonómicos (CLM, RIO, MAD, MUR, NAV, VAS)
- Anejo I Directiva 2009/147/CE; anejo IV Ley 42/2007 (especie objeto de medidas de conservación especiales en cuanto a su hábitat, con el fin de asegurar su supervivencia y su reproducción en su área de distribución)

Otros

- Plan de Acción europeo (1997)

Situación nacional en 2013



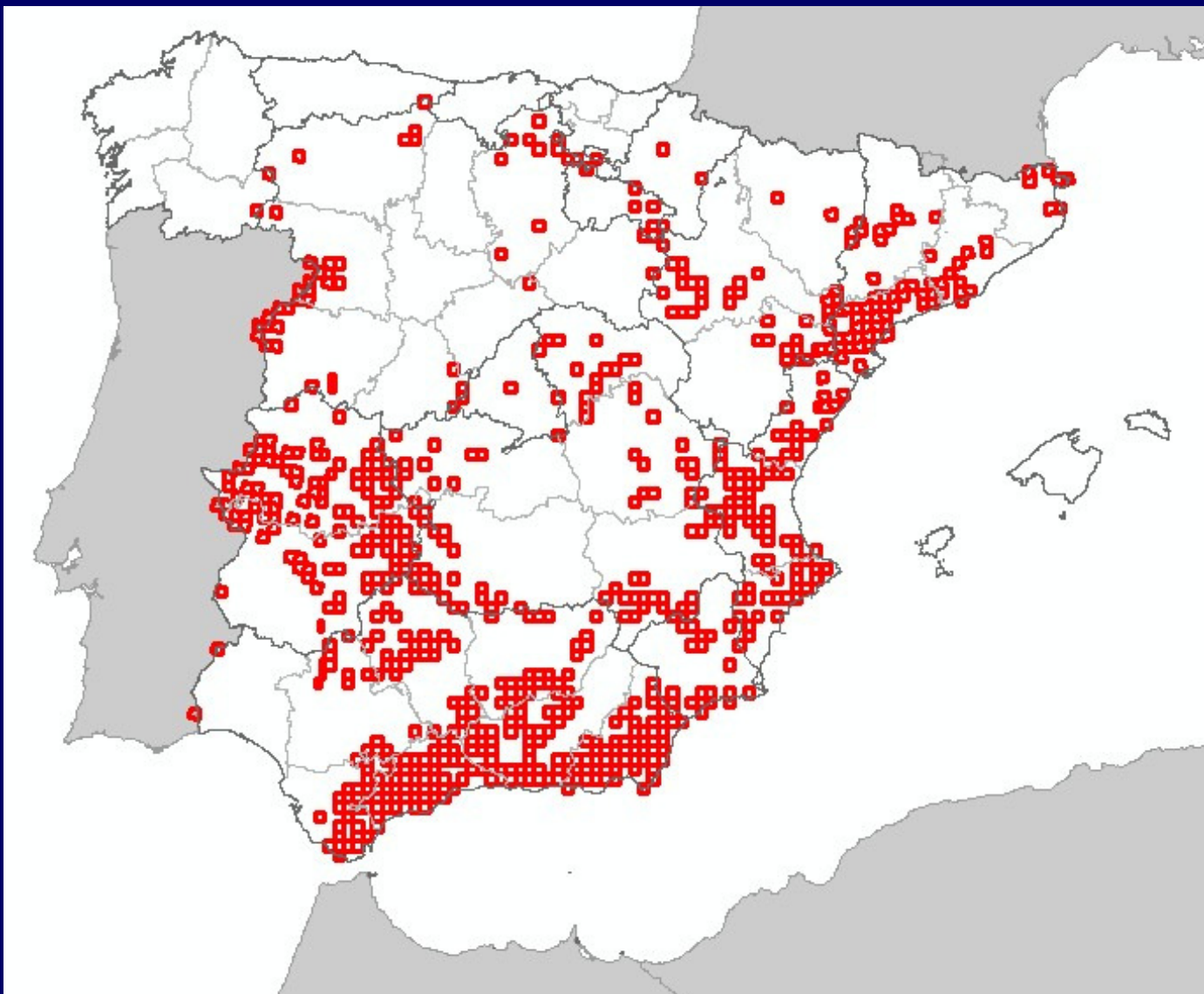
Ricardo G. Calmaestra



MINISTERIO
DE AGRICULTURA, ALIMENTACIÓN
Y MEDIO AMBIENTE

- Art. 12 Dir 2009/147/CE: informe sexenal, a entregar el 31/12/2013
- Directrices seguimiento estado de conservación (CEPNB, dic 2011)
- Fuentes de información: CCAA





740-760 pp

	TENDENCIA CORTO PLAZO 2000-2012	TENDENCIA LARGO PLAZO 1980 (90)-2012
Andalucía	=	+
Aragón	-	-
Castilla y Leon	-	-
Castilla-La Mancha	=	=
Com. Valenciana	=	=
Extremadura	fluctuante	fluctuante
La Rioja	+	-
Madrid	=	-
Navarra	-	-
Murcia	No info	No info
Cataluña	No info	No info
TOTAL NACIONAL	=	-



■ Amenazas

Colisión con conducciones electricidad, energía eólica, minería a cielo abierto, pistas y caminos, urbanización

Caza y recolección ilegal de fauna silvestre, expolios de nido, veneno, furtivismo, control depredadores, molestias por montañismo, molestias por conducción off road, molestias observadores de fauna, molestias deportes náuticos motorizados

Intensificación agraria, abandono del campo y de sistema pastorales, repoblaciones forestales, eliminación de setos, bosquetes y matorrales, uso de biocidas, hormonas y químicos, regadíos

Competición con fauna silvestre, enfermedades, fecundidad reducida por endogamia

Pérdida de hábitat, daños al hábitat por exceso densidad caza, reducción de presas, reducción antrópica de conectividad



El papel de la red Natura 2000 para la conservación del águila de Bonelli



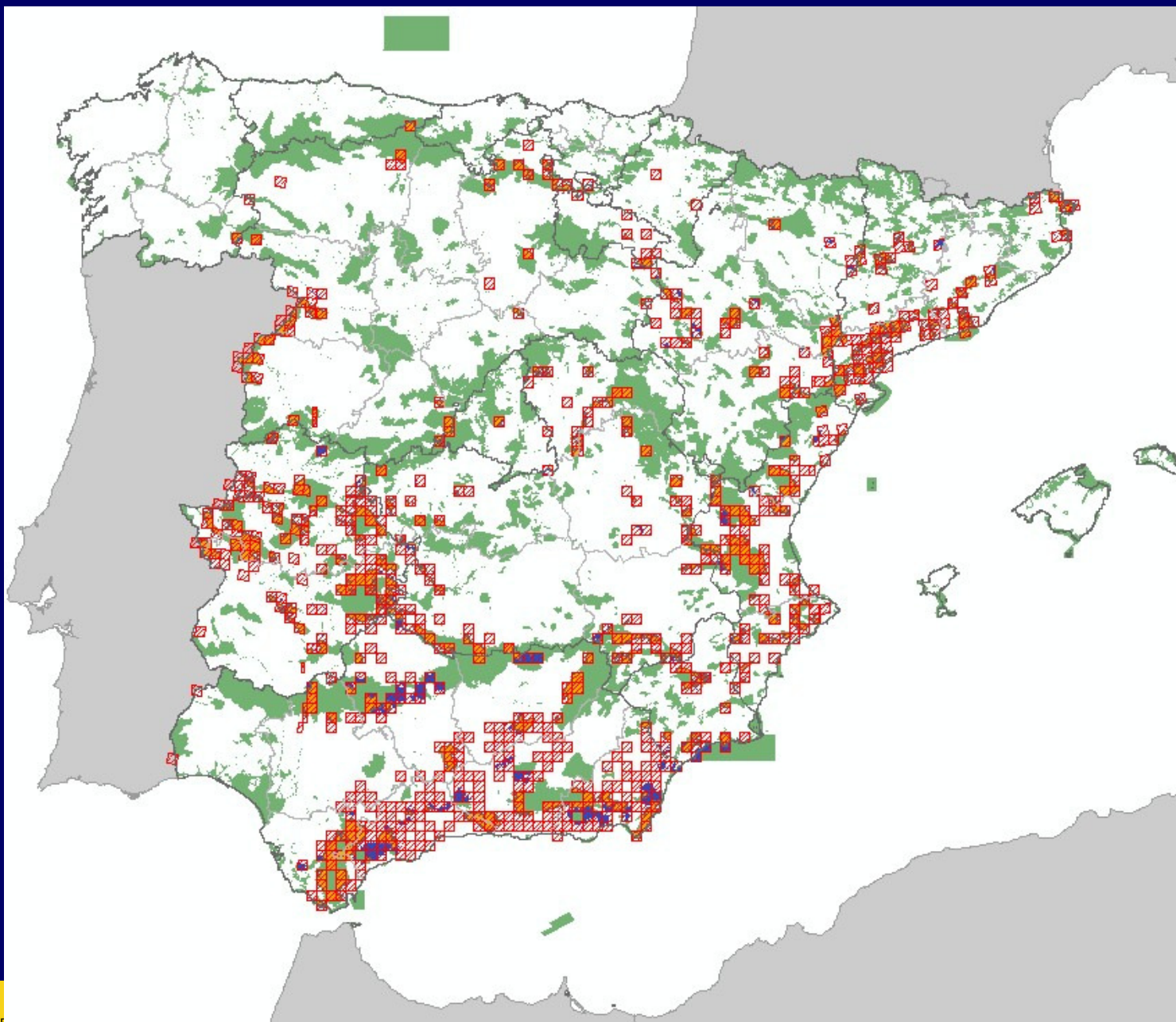
© Carlos Sánchez



MINISTERIO
DE AGRICULTURA, ALIMENTACIÓN
Y MEDIO AMBIENTE

- Anejo 1 Directiva 2009/147/CE: protección de sus territorios en ZEPA
- Además, protección estricta de la especie: CEEA
- Información periódica estado conservación: informe art. 12 (y art 7 RD 139/2011)





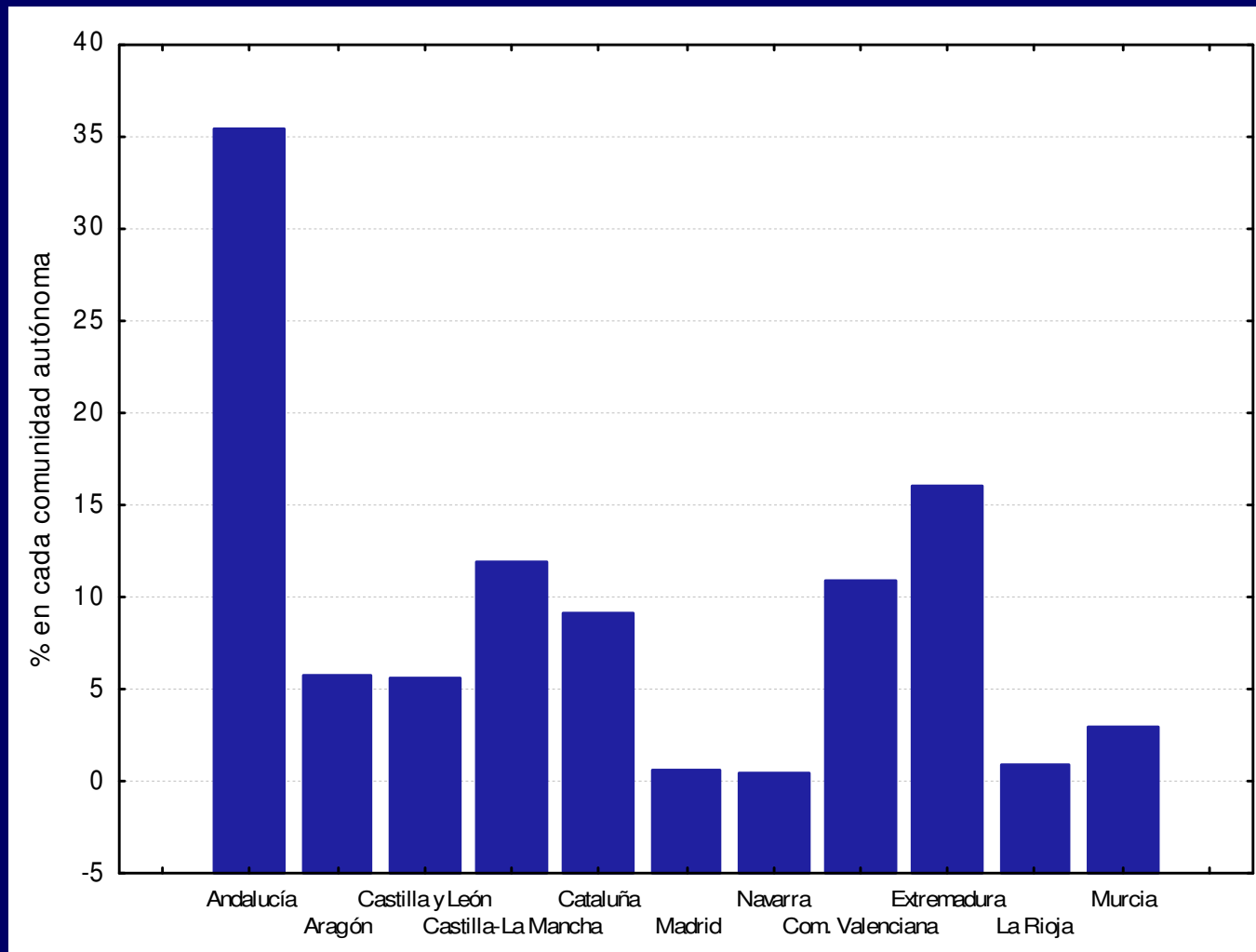
Área de distribución de *A. fasciata* en Red Natura 2000. Cifras:

- 68.665 km² de ocupación en España
- 27.421 km² dentro de la Red Natura 2000 (40% de su distribución en España)
- 22.565 km² dentro de ZEPA (32% de su distribución en España)
- 41.235 km² fuera de Red Natura 2000 (60% de su distribución española)
- En síntesis: 40% en RN2000, principalmente en ZEPA

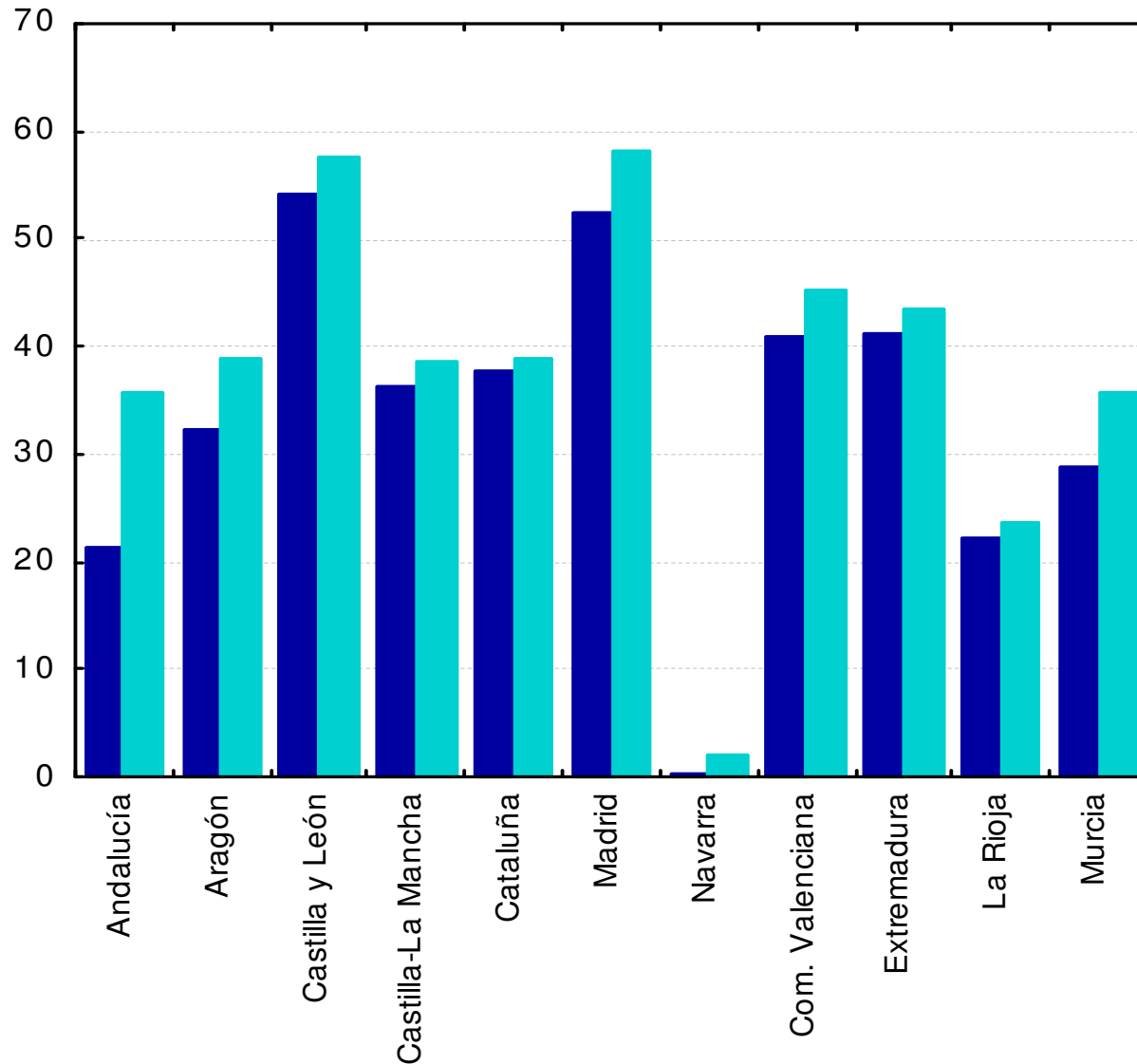
	% distribución en cada CA	% distribución en ZEPA	% distribución en RN2000
Andalucía	36	21	36
Aragón	6	32	39
Castilla y León	6	54	58
Castilla-La Mancha	12	36	39
Cataluña	9	38	39
Madrid	1	53	58
Navarra	0	0	2
Com. Valenciana	11	41	45
Extremadura	16	41	43
La Rioja	1	22	24
País Vasco	0	34	35
Región de Murcia	3	29	36
Total España	100	32	40



Importancia relativa de cada comunidad autónoma según superficie ocupada por *Aquila fasciata*



Área de distribución de *Aquila fasciata* en Red Natura 2000 por CCAA



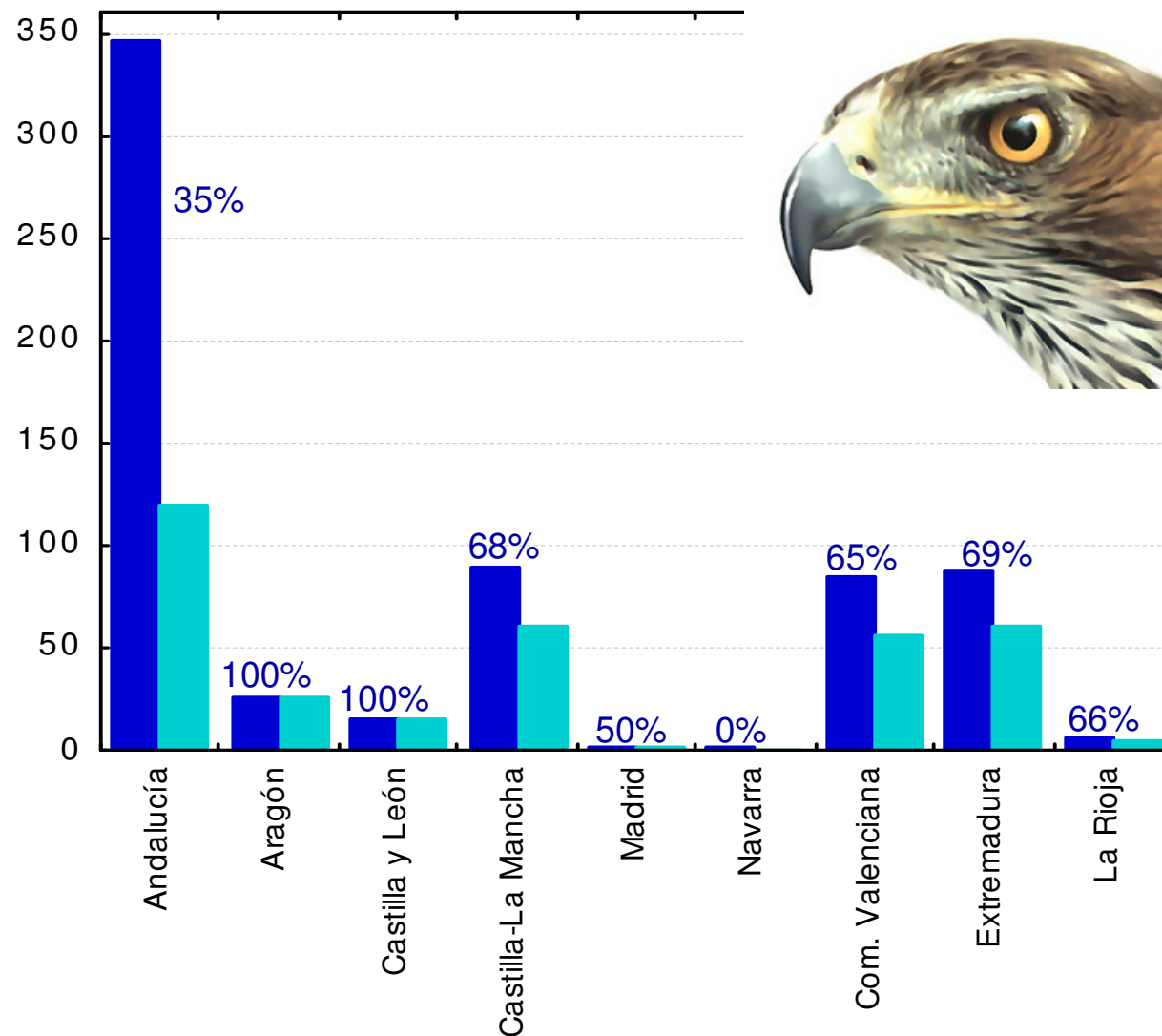
sioc.cat

■ % distribución en ZEPA
■ % distribución en RN2k

Presencia en ZEPA / Red Natura 2000: se aplica el art. 6 de la Directiva 92/43/CEE (art. 45 Ley 42):

- **Es preciso plan de gestión**
- **Es preciso evaluar adecuadamente los proyectos que puedan afectar (EIA)**
- **Medidas compensatorias ante proyectos que supongan impacto significativo y deban realizarse**

Individuos de *Aquila fasciata* en Red Natura 2000 por CCAA (excepto Cataluña y Murcia)



Aguilaperdicera.org

Media: 61%

■ Nº de parejas
■ Nº de parejas en ZEPA

Conclusiones



MINISTERIO
DE AGRICULTURA, ALIMENTACIÓN
Y MEDIO AMBIENTE

Situación de la especie a escala nacional:

- **Tendencia regresiva a largo plazo**
- **Tendencia +/- estable a corto plazo (medidas de conservación y seguimiento)**
- **Siguen existiendo numerosas amenazas a eliminar**

Importancia de la Red Natura 2000:

- **40% de la distribución de la especie en N2k, principalmente ZEPA**
- **61% de las pp en N2k (343 pp, exc. Cataluña y Murcia)**
- **¿Es preciso mayor protección? La CE no lo exige**

Muchas gracias



MINISTERIO
DE AGRICULTURA, ALIMENTACIÓN
Y MEDIO AMBIENTE