

El águila de Bonelli en la Comunitat Valenciana. Situación, amenazas y conservación



SEMINARIO LIFE BONELLI
MALLORCA, 12-14 diciembre 2013

Juan Jiménez
Servicio de Vida Silvestre



GENERALITAT
VALENCIANA

CONSELLERIA D'INFRASTRUCTURES,
TERRITORI I MEDI AMBIENT

Las águilas valencianas en el contexto de España

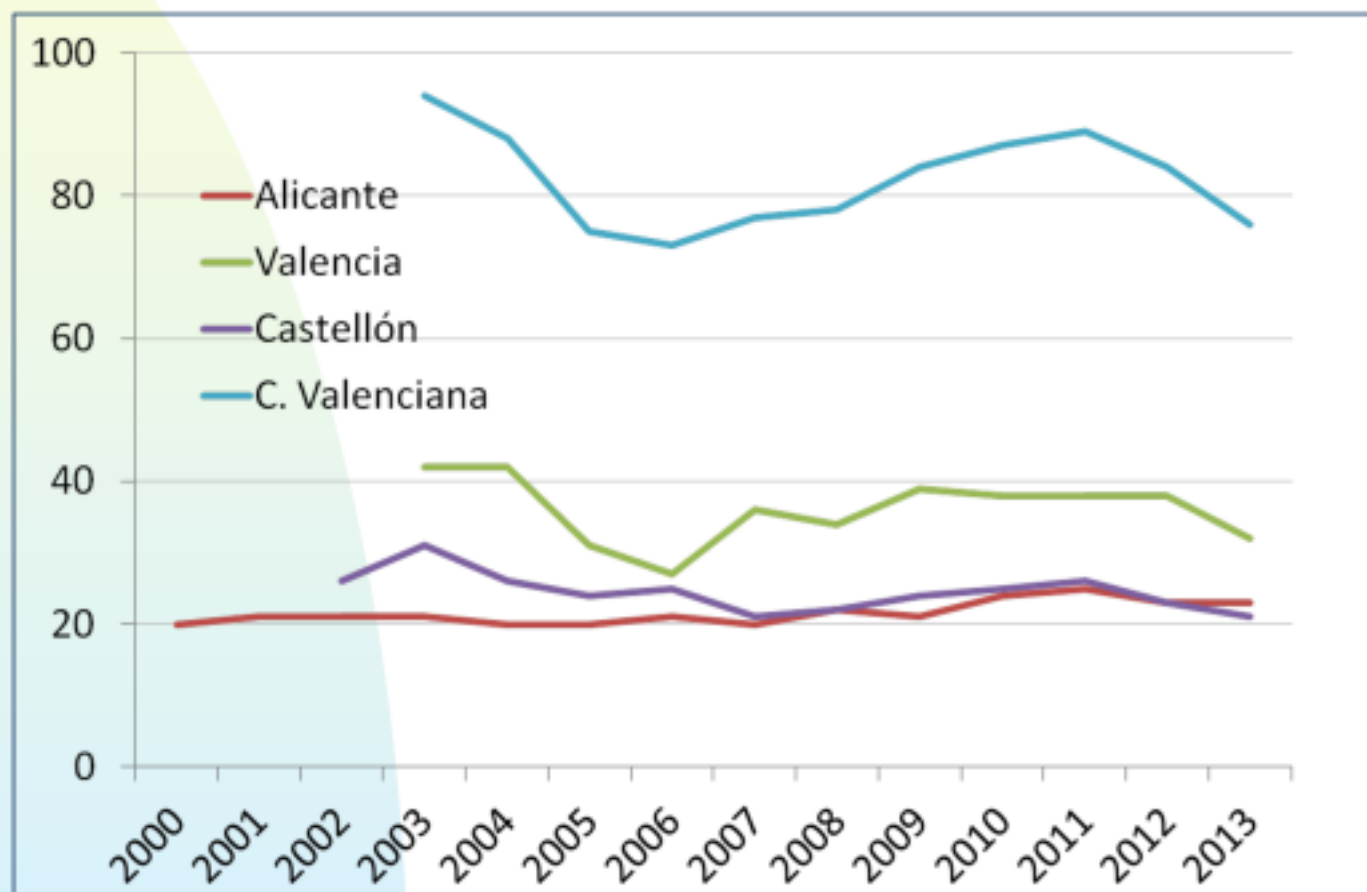


	Mín.	Máx.	% mín.	% máx.
Andalucía	321	347	43,8	45,2
Comunidad Valenciana	93	93	12,7	12,1
Extremadura	90	97	12,3	12,6
Castilla-La Mancha	85	85	11,6	11,1
Cataluña	65	65	8,9	8,5
Aragón	31	31	4,2	4,0
Murcia	22	22	3,0	2,9
Castilla y León	14	16	1,9	2,1
La Rioja	6	6	0,8	0,8
Navarra	3	3	0,4	0,4
Madrid	2	2	0,3	0,3
País Vasco	1	1	0,1	0,1
Total	733	768		

Tabla 1. Población en número de parejas de águila perdicera en España en 2005 por comunidades autónomas.

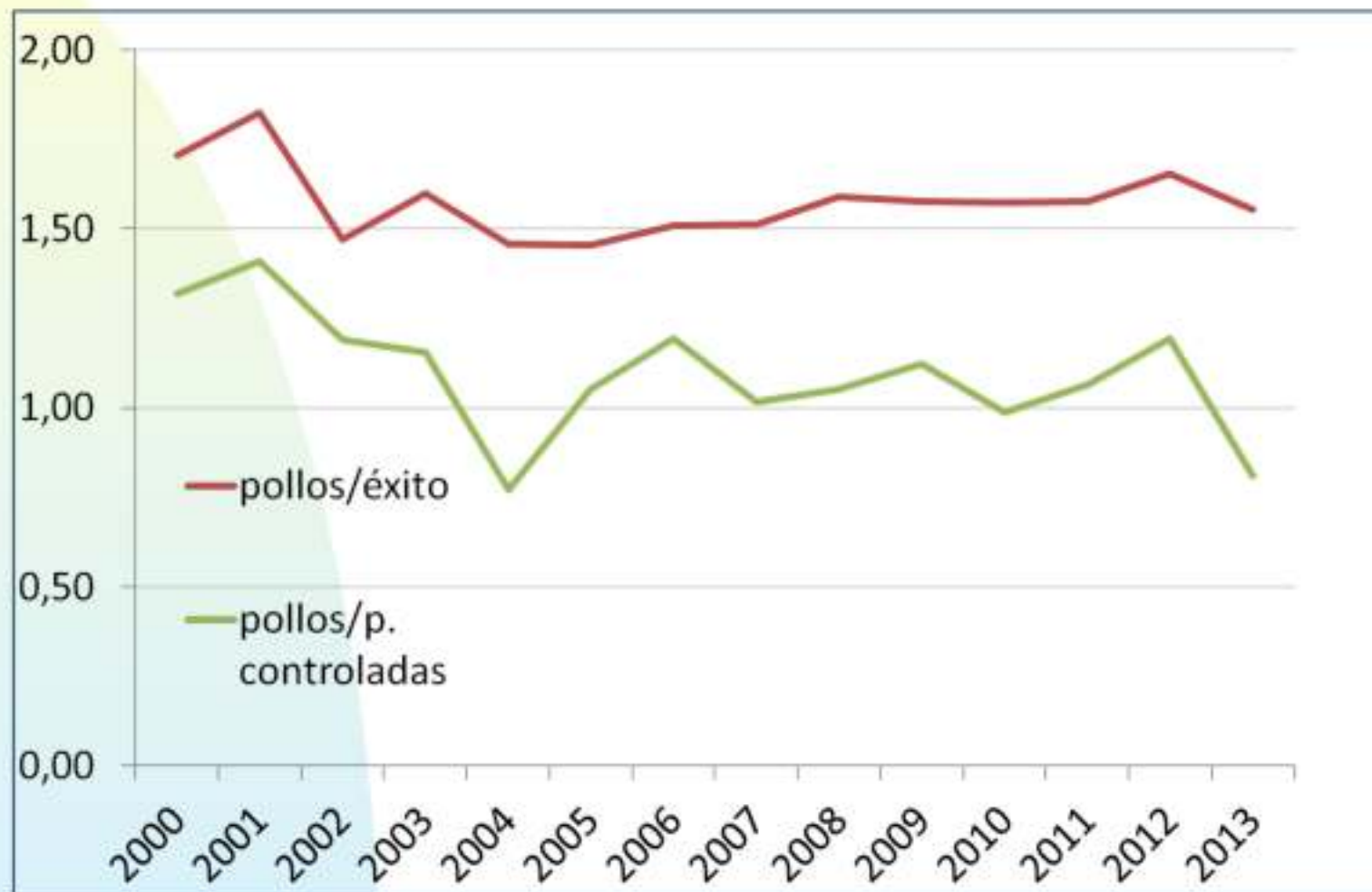
Evolución de la población

Nº parejas reproductoras



Datos Alicante y Valencia: CITMA-GV; datos Castellón Pascual López-López (com. pers.)

Reproducción



Datos CITMA-Generalitat Valenciana

Variación espacial

Provincia	n	Productividad
Castellón	233	0,78
Valencia	391	0,85
Alicante	300	1,24

Datos CITMA-Generalitat Valenciana

Bird Study [2007] 54, 335-342

Population size, breeding performance and territory quality of Bonelli's Eagle *Hieraetus fasciatus* in eastern Spain

PASCUAL LÓPEZ-LÓPEZ^{1*}, CLARA GARCÍA-RIPOLLÉS² and VICENTE URIOS¹

¹Estación Biológica Terra Natura (CIBIO - Fundación Terra Natura), Universidad de Alicante, Apdo. 99 E-03080, Alicante, Spain and ²Pza. Jesús de Medinaceli 6, 3º.14, 46024 Valencia, Spain

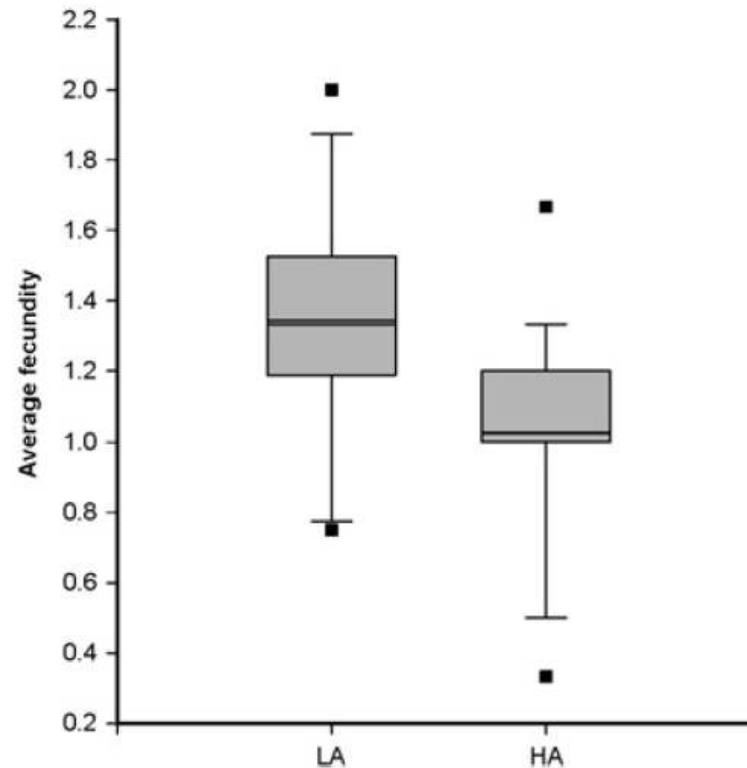
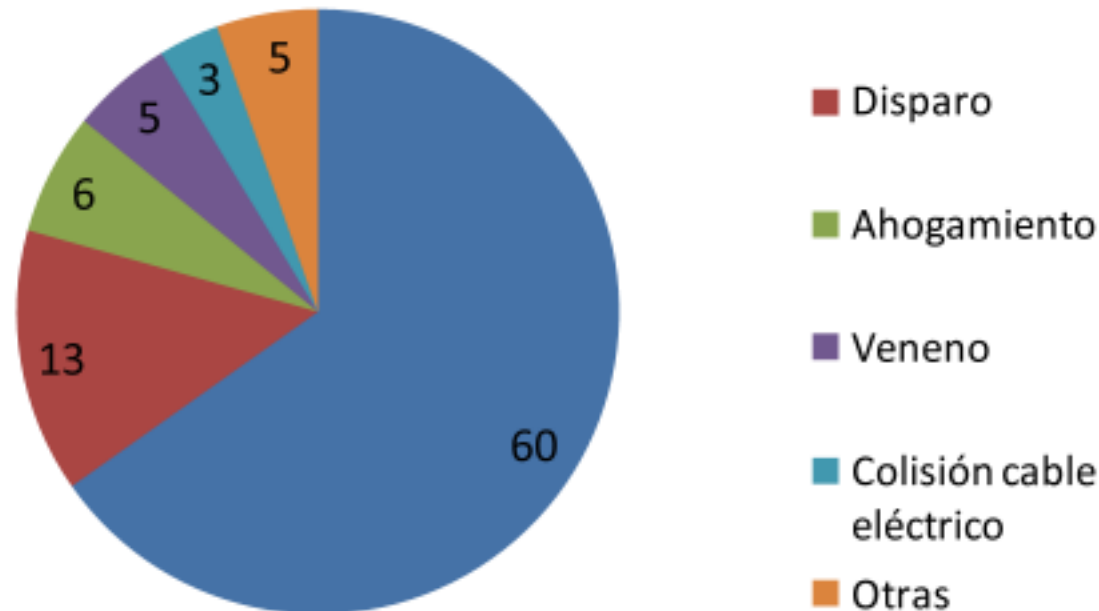


Figure 2. Comparison between territories sited at higher altitudes (HA) than the mean altitude of Bonelli's Eagle territories in the study area versus territories located at altitudes below the mean (LA) in relation to average fecundity, in eastern Spain. The median, 10th, 25th, 75th and 90th percentiles are plotted as boxes with error bars. Outliers are marked with black dots.

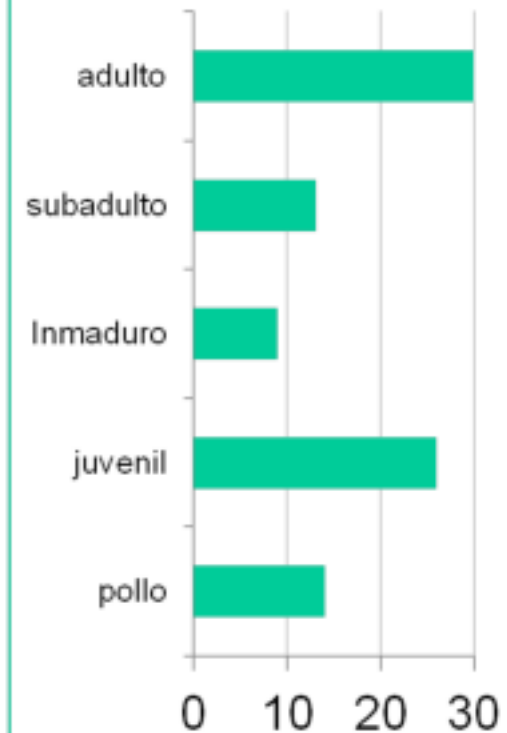
Amenazas: Causas muerte

Periodo 2000-2013: 123 ejemplares

Causas humanas



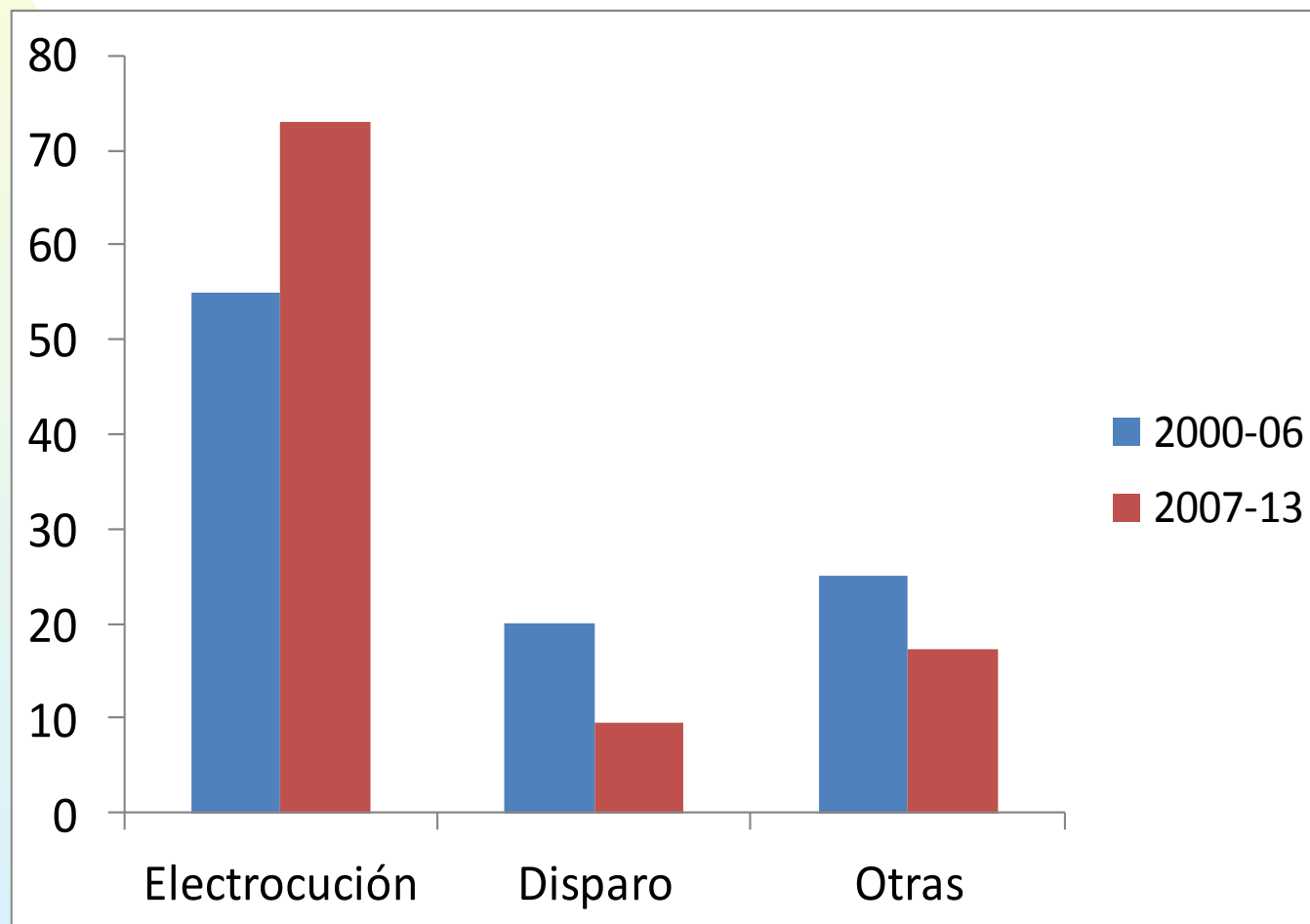
Edades (todos)



Datos CITMA-Generalitat Valenciana

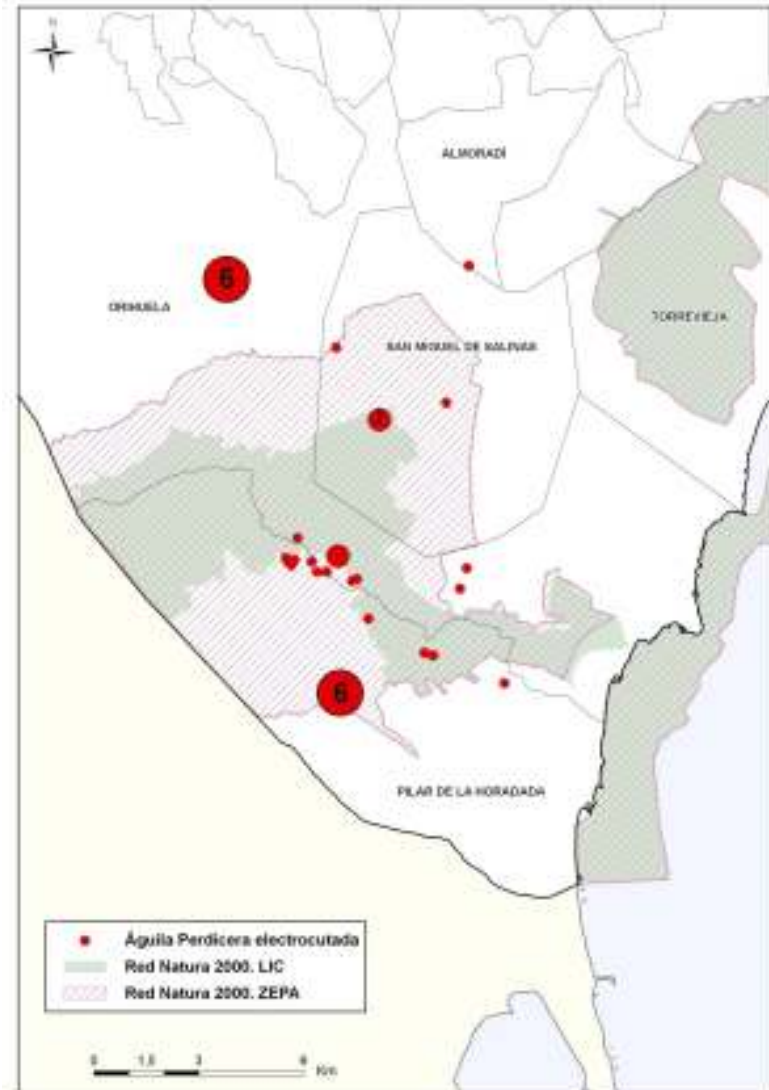
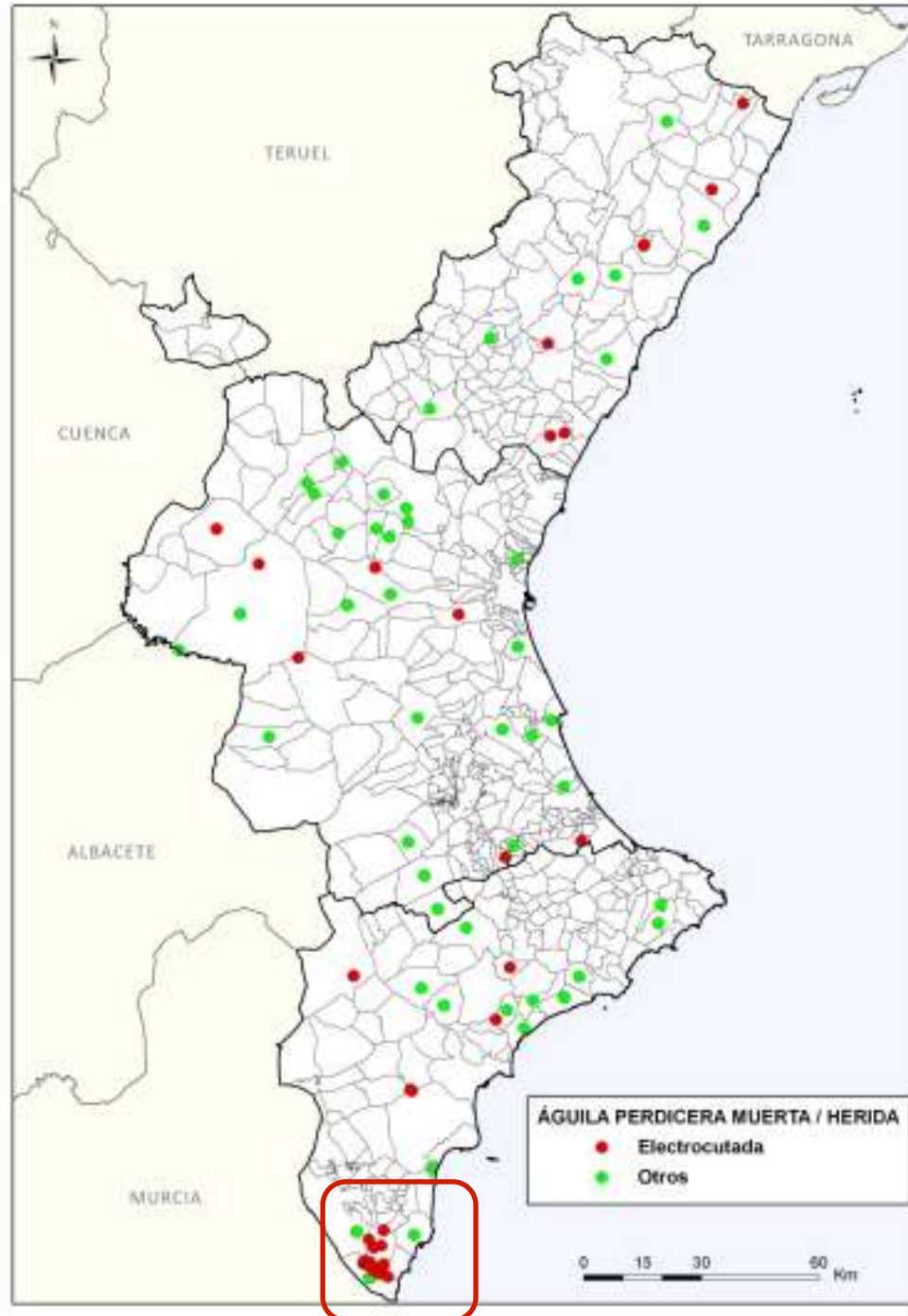
Evolución causas de muerte

Porcentaje causas humanas (n =92 ej.)



Datos CITMA-Generalitat Valenciana

Zonas muerte



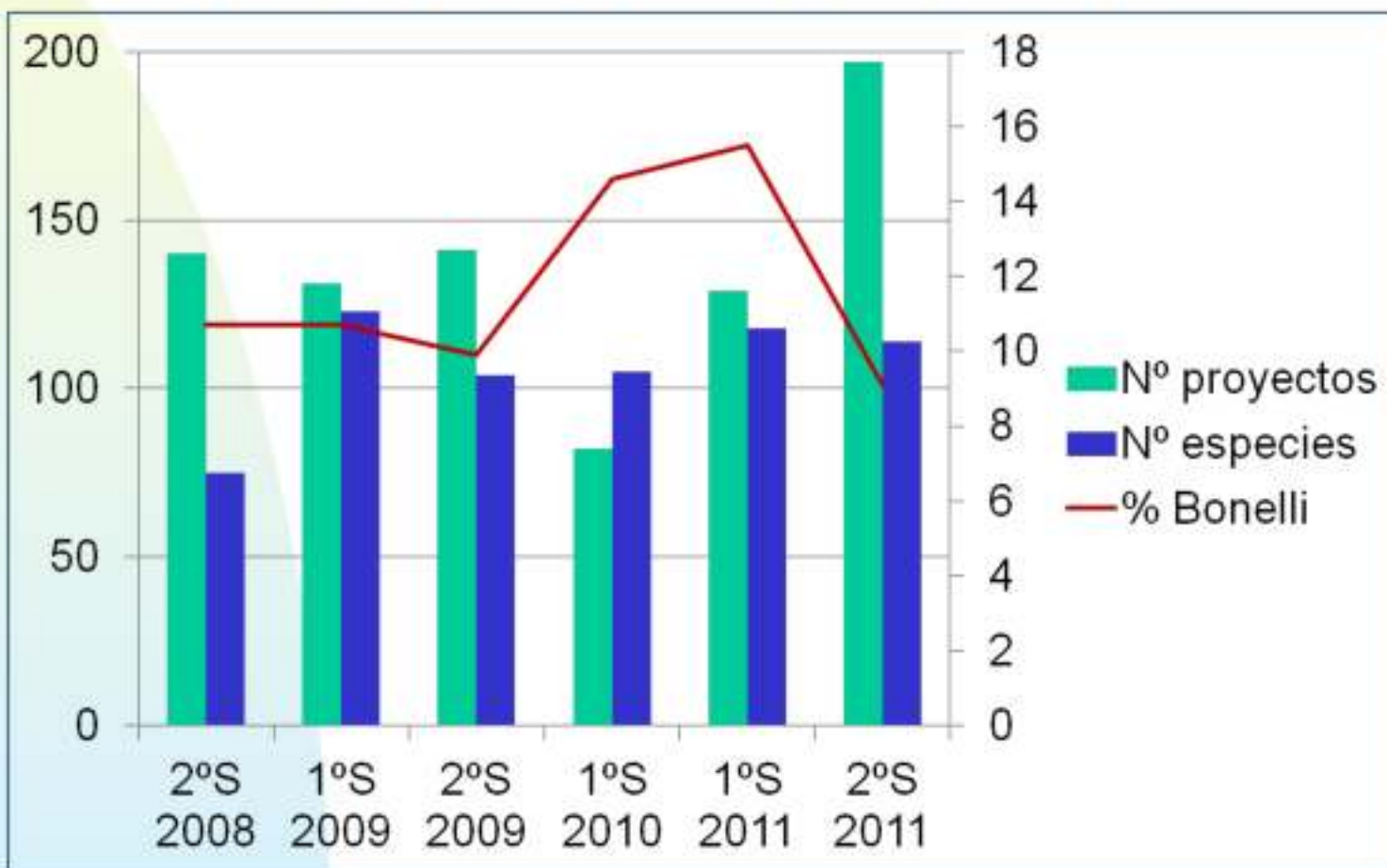
Conservación: protección hábitat



Lugar	Nº parejas	Porcentaje
ZEPA	56	65,9
+ LIC	6	7,1
N2000	62	73,0

Conservación: evaluación ambiental

La Bonelli y la evaluación ambiental

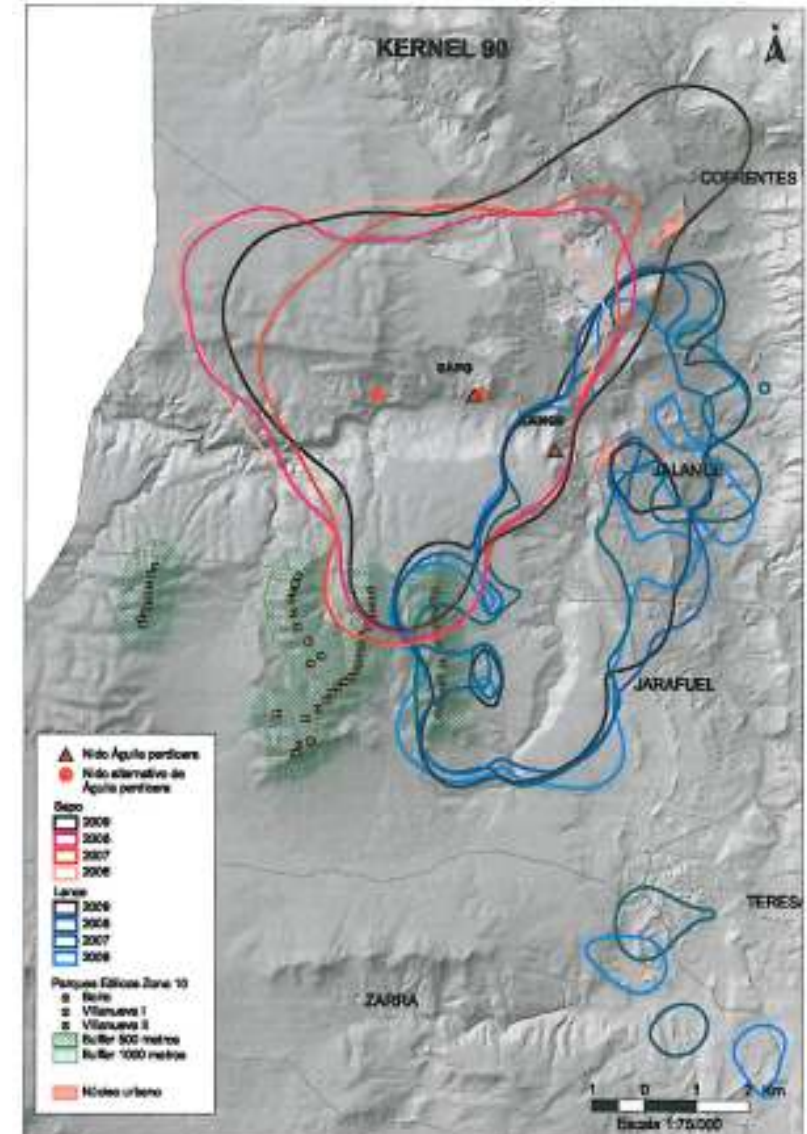


Conservación: evaluación ambiental

Bonelli y eólico

- 1.017 aves muertas 2006-Abril 2013:
- 18 sp. de rapaces
 - 0 perdiceras

Especie	Nº muertos
<i>Gyps fulvus</i>	593
<i>Falco tinnunculus</i>	25
<i>Hieraetus pennatus</i>	12
<i>Circaetus gallicus</i>	9



Conservación: persecución

Venenos



Disparos



Conservación: medidas anti-electrocución

Correcciones realizadas

Periodo	Ejecución	Presupuesto	Fuente Financiación	nº apoyos	Zona
1997-1998	Particulares / Iberdrola	desconocido	Privada	40	ZEPA
2006-2009	Generalitat Valenciana	195.000,00 €	MIMAM ¹	80	ZEPA
2011	Generalitat Valenciana	50.000,00 €	GVA	12	ZEPA
2011-2012	TRAGSA	122.972,78 €	MAGRAMA ²	89	Zona Prioritaria

¹Ministerio de Medio Ambiente

²Ministerio de Agricultura, Alimentación y Medio Ambiente

Conservación: medidas anti-electrocución

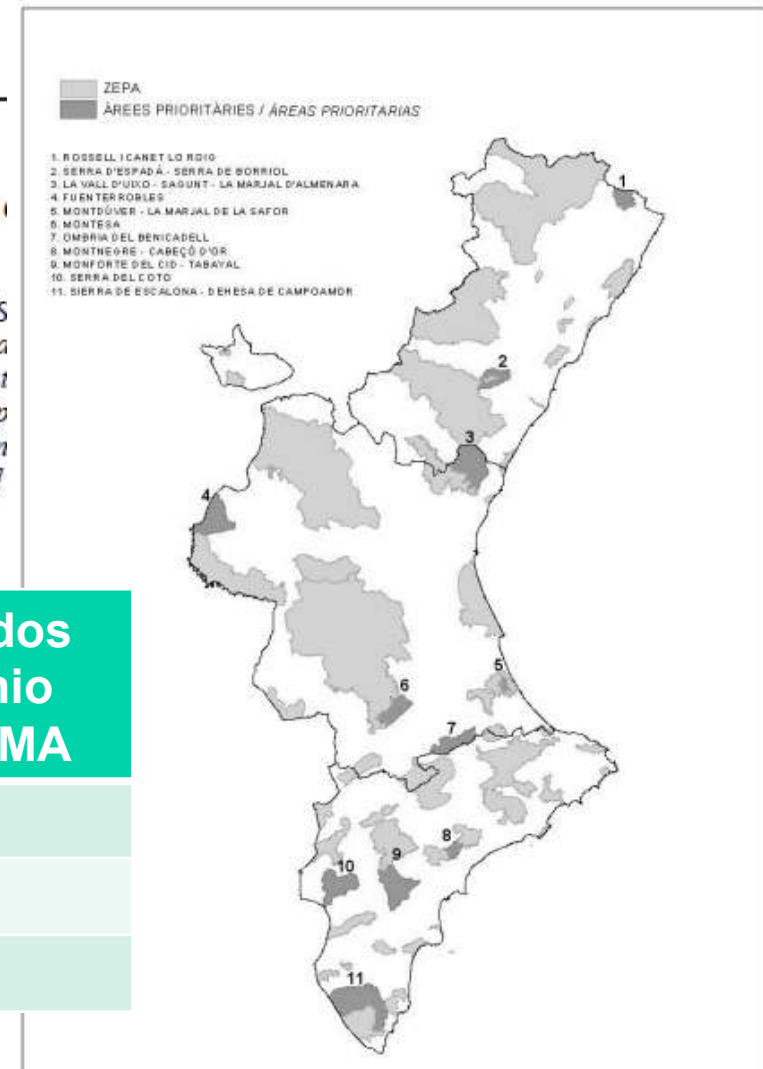
Num. 6391 / 05.11.2010

Conselleria de Medi Ambient, Aigua, Urbanisme i Habitatge

RESOLUCIÓ de 15 d'octubre de 2010, del conseller de Medi Ambient, Aigua, Urbanisme i Habitatge i vicepresident tercer del Consell, per la qual s'estableixen les zones de protecció de l'avifauna contra la col·lisió i l'electrocució, i s'ordenen mesures per a la reducció de la mortalitat d'aus en línies elèctriques d'alta tensió. [2010/11759]

RES
Mea
dent
de p
ción
dad

Año	Corregidos empresas	Corregidos Conselleria	Corregidos Convenio MAGRAMA
2011	37	22	26
2012	28	0	109
TOTAL	65	22	135



Conservación: palomares-barrera



Palomar-barrera instalado en Macastre, con la jaula proporcionada por la Federación. y la mejora de la instalación que ha hecho el encargado.



Palomar-barrera situado en Almenara

Evaluación: Medidas anti-electrocución

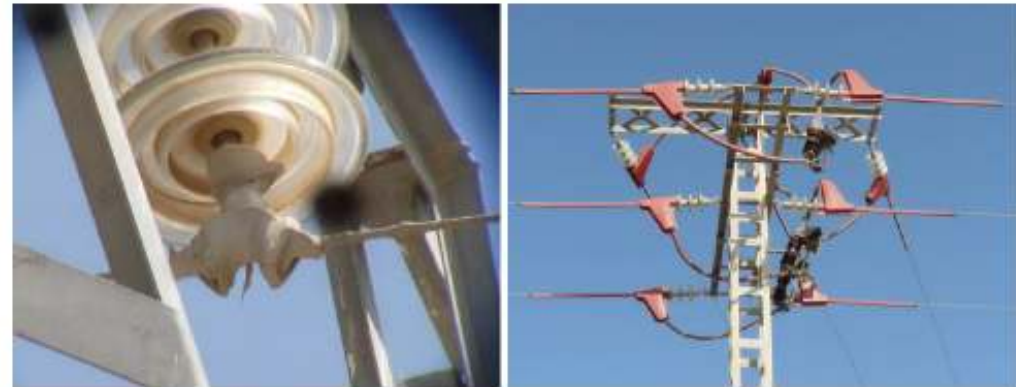
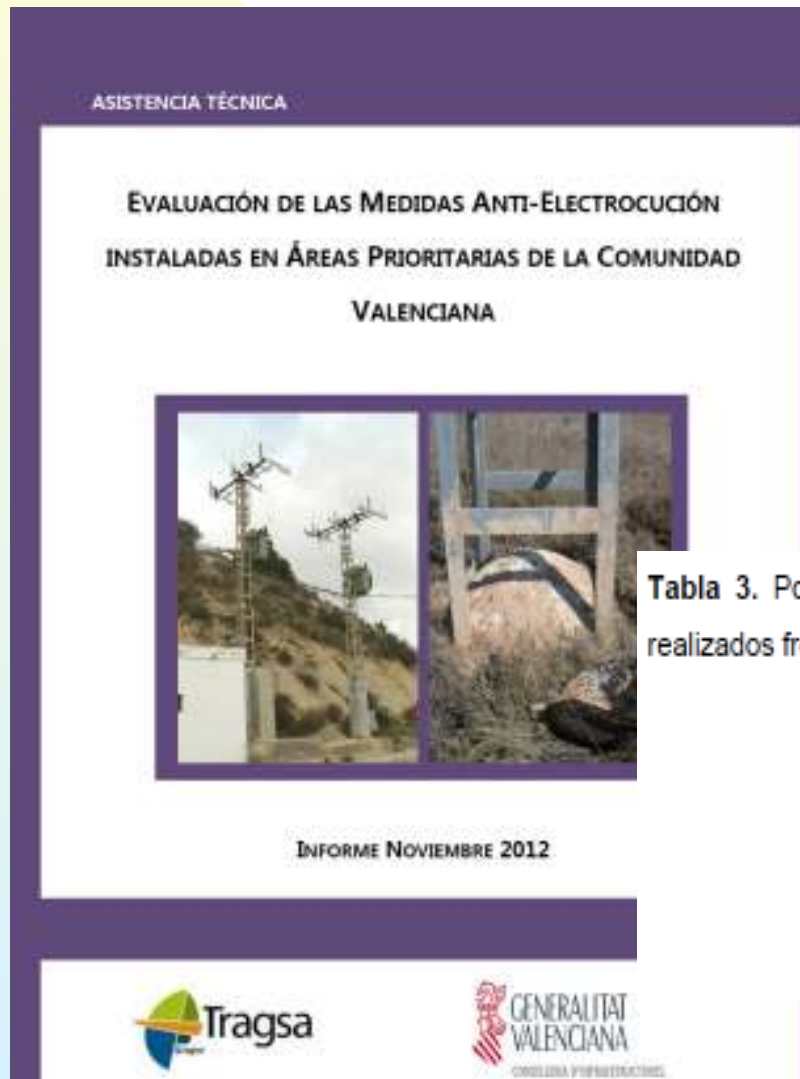


Figura 8. Detalle de una grapa aislada con cinta autosoldable de 3M. Figura 9. Apoyo corregido con la instalación de piezas premoldeadas para grapas y amarres BCIC de Raychem.

Tabla 3. Porcentaje de apoyos mal arreglados en cada uno de los periodos de corrección realizados frente al total de apoyos revisados en este trabajo.

Periodo	seguros	peligrosos	Total
1997-98	82,1 %	17,9 %	28
2006-9	61,4 %	38,6 %	57
2011-12	100 %	0 %	11

Datos Juan M. Pérez-García. UMH

Evaluación: Medidas anti-electrocución

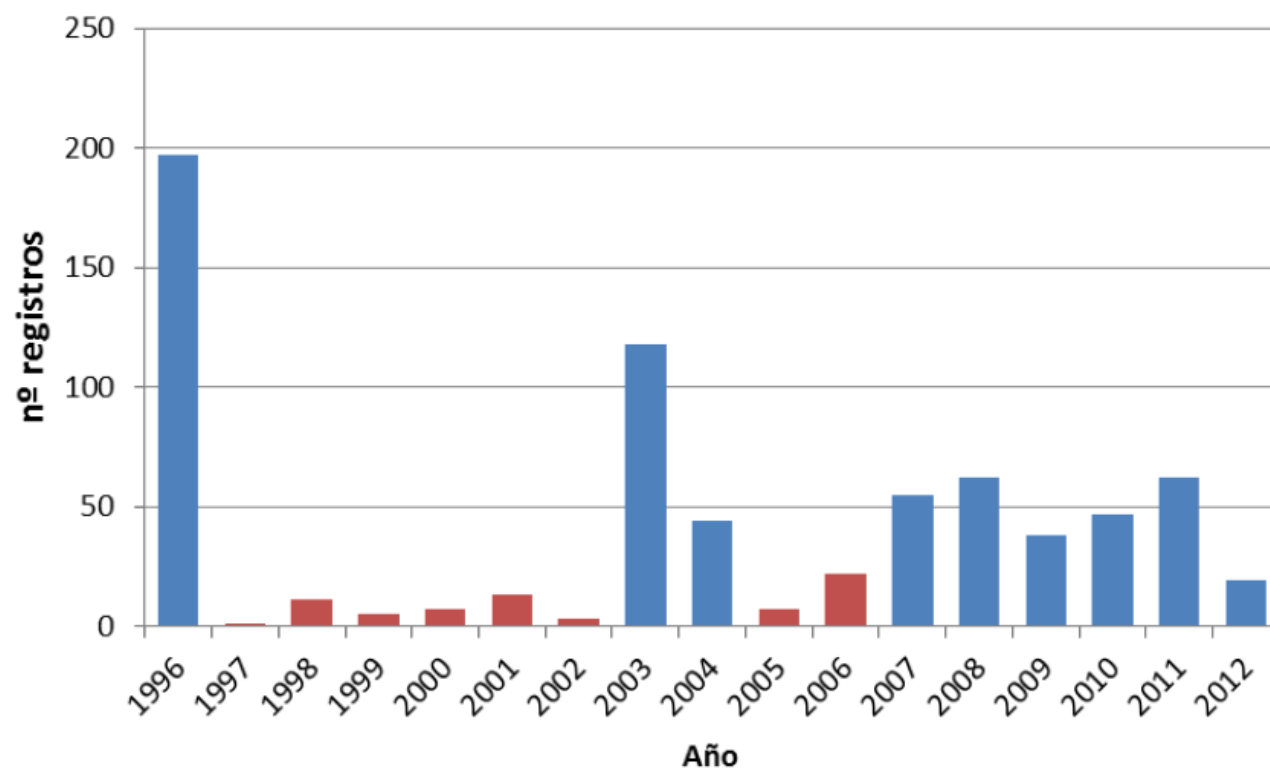


Figura 18. Número de electrocuciones por año en el área de seguimiento de la Sierra de Escalona y Dehesa de Campoamor. En azul años en los que se realizó algún tipo de seguimiento de mortalidad y en rojo años dónde no se realizó ningún tipo de seguimiento.

Datos Juan M. Pérez-García. UMH

Se electrocutan menos Bonellis?

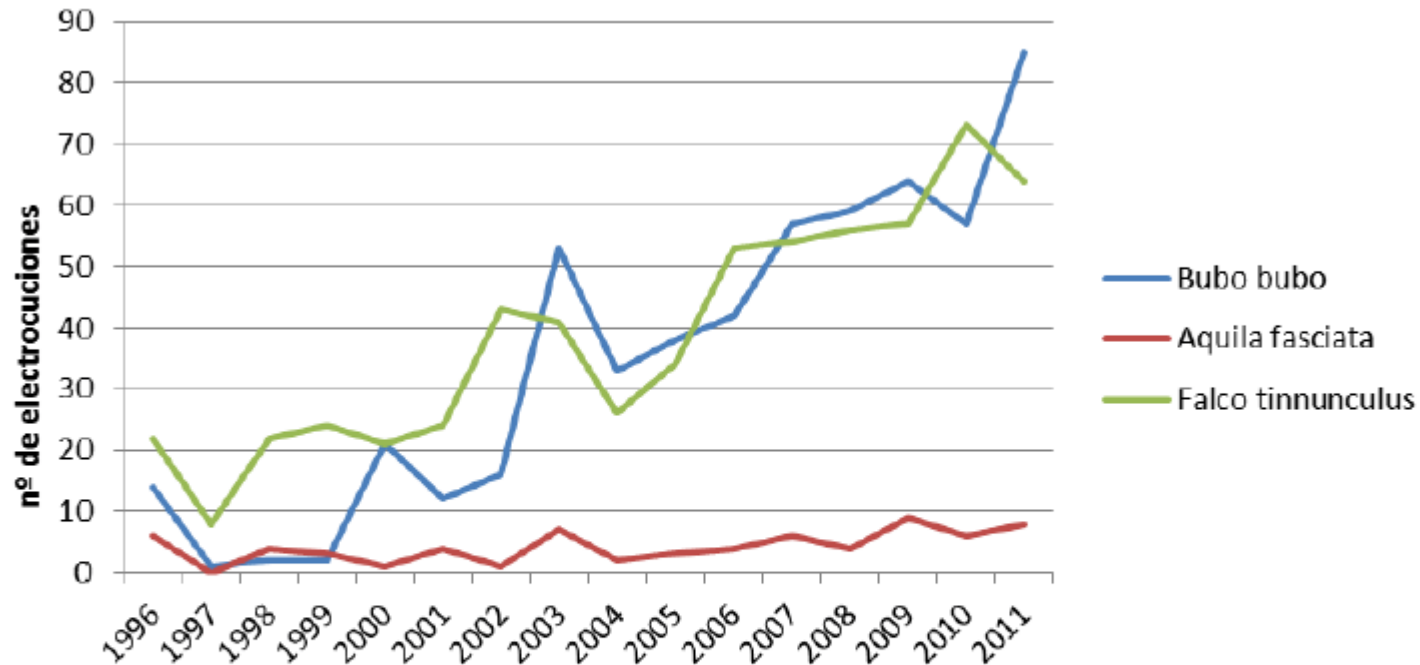


Figura 4.1.2.4 Evolución en el número de electrocuciones de Búho real (*Bubo bubo*), cernícalo vulgar (*Falco tinnunculus*) y Águila perdicera (*Aquila fasciata*) registradas en los centros de recuperación de la CV.

Datos Juan M. Pérez-García. UMH

Nuevas perspectivas

- Está cambiando el hábitat del águila de Bonelli?
- Cuáles son las relaciones metapoblacionales?
- Sabemos lo que pasa dentro de la especie?
- Es la protección pasiva suficiente?